

## INSTRUCTIONS DE POSE

### BLANKE PERMATOP SF 14

Système de chauffage au sol modulaire et mince pour les revêtements carrelés ou en pierre naturelle



#### Stockage et période d'acclimatation

Ne stockez pas la natte en tissu fibreux BLANKE SF BASE dans des endroits très humides ou à l'extérieur. Le lieu de stockage doit être sec et à l'abri de la lumière directe du soleil et des rayons UV. La température ambiante ne doit pas être inférieure à 10 °C. Les variations de température de plus de 20 °C doivent être évitées. Dans les conditions mentionnées ci-dessus et à des températures de 10 à 30 °C, la surface adhésive présente une durée de stockage allant jusqu'à 12 mois avant la mise en œuvre.

#### Caractéristiques

BLANKE PERMATOP SF 14 est un système complet constitué d'une natte autoadhésive en tissu fibreux BLANKE SF BASE pour la pose des tubes chauffants, d'un tube chauffant PE-RT 14 x 2 mm à 5 couches avec revêtement velcro BLANKE SF KLETT-TEC et d'une couche de diffusion thermique à durcissement rapide BLANKE FILLOTHERM. Une bande d'isolation du rebord autoadhésive, BLANKE RDS 5/50, est également disponible et permet d'éviter les tensions sur les éléments montants.

#### Supports

Les supports (couches de répartition de charge avec isolation) sur lesquels le système BLANKE PERMATOP SF 14 doit être appliqué, doivent en principe être contrôlés afin de garantir la planéité, la capacité de charge et la résistance en surface. Exclure toute inégalité de hauteur. Éliminer par ponçage toute couche réduisant l'adhérence. Des températures des éléments de construction inférieures à 10 °C favorisent la formation de condensation sur de nombreux supports de pose (carrelage, plaques fibres-gypse, etc.). Il convient donc de tenir compte des conditions de pose spécifiques à chaque projet. Les supports doivent être exempts de graisse, de poussière et de condensation. Prévoir des primaires de fond adaptés au support, au mortier de pose et aux couches d'égalisation. Les ragréages destinés au nivellement ou à la compensation de hauteur dont l'épaisseur est supérieure à celle de la couche de BLANKE FILLOTHERM doivent être réalisés avant la pose du système de chauffage au sol. Les salles de bains, douches et autres salles d'eau doivent être étanchéifiées conformément aux normes applicables au système PERMATOP SF 14.

- > Chapes avec isolation existante
- > Chapes en sulfate de calcium avec isolation existante
- > Chapes d'asphalte coulé avec isolation existante
- > Chapes de magnésie/fibres de bois avec isolation existante
- > Chapes sèches avec isolation existante
- > Panneaux d'aggloméré avec isolation existante
- > Plancher en bois (porteur) avec isolation existante
- > Anciens revêtements en céramique (après nettoyage)
- > Anciens revêtements en pierre naturelle (poncés)
- > Supports mixtes sans inégalités de hauteur
- > Revêtements en PVC et en linoléum collés

#### Préparation de la pose

Ce produit est destiné aux revêtements de sol intérieurs. Assurez-vous que la surface d'application est propre, sèche et exempte de poussière. Les températures inférieures à 10 °C favorisent la formation de condensation sur de nombreuses surfaces de pose (carrelage, plaques fibres-gypse, etc.). Il convient donc de tenir compte des conditions de pose spécifiques à chaque projet. Les supports doivent être exempts de graisse, de poussière et de condensation. Il est également recommandé de vérifier que la surface existante est isolée afin de réduire les déperditions de chaleur par le sol.

# INSTRUCTIONS DE POSE

## BLANKE PERMATOP SF 14

Système de chauffage au sol modulaire et mince pour les revêtements carrelés ou en pierre naturelle



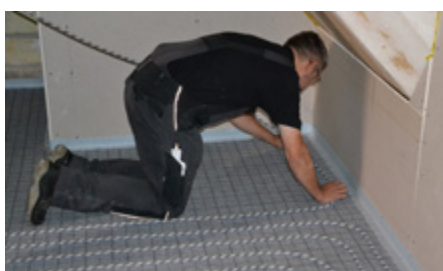
**1** Les supports doivent être exempts de tout résidu réduisant l'adhérence. La planéité doit être conforme à la norme DIN 18202. Le support doit être porteur et solide. Appliquer une couche de fond en fonction du support.



**2** Poser un voile de velcro autoadhésif sur le support. La face imprimée doit être orientée vers le haut. Retirer le papier de protection et appliquer le voile sur le support sans plis. Adoucir les bords des bandes. La coupe se fait à l'aide d'un cutter.



**3** Appliquer des bandes d'isolation du rebord sur tous les éléments de construction montants. Appliquer l'extrémité du film autocollant sur la couche de voile.



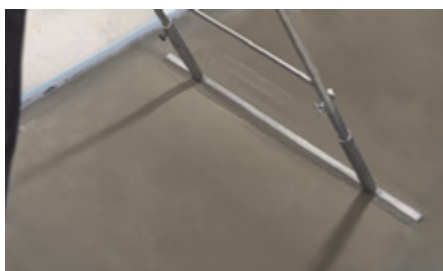
**4** Poser BLANKE SF 14 KLETT-TEC conformément à la distance de pose selon la planification du chauffage de surface en forme de spirale ou de méandre sur la grille spécifiée sur le voile en velcro. La distance de pose minimale (VA) est de 5 cm, la distance de pose maximale de 15 cm. Le rayon de courbure minimal du tube de chauffage velcro de 7 cm (déviation de 90°) ou de 14 cm (déviation de 180°) ne doit pas être inférieur à la valeur de référence.



**5** Dans la zone du collecteur de chauffage, utiliser les COUDES DE DÉVIATION BLANKE pour réaliser un raccordement régulier ainsi qu'un rayon de 90° prédéfini.



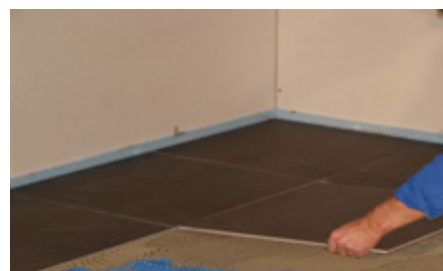
**6** Une fois tous les circuits de chauffage posés, la surface peut être enduite. Pour ce faire, appliquer BLANKE FILLO-THERM avec un recouvrement de tube d'au moins 1 mm (en combinaison avec BLANKE PERMAT, dans le cas de revêtements souples avec PERMAT ainsi qu'un enduit de 3 à 5 mm). La hauteur maximale de la couche de répartition de l'énergie est de 25 mm à partir du non-tissé autoagrippant (SF-BASE).



**7** Éliminer les bulles du matériau fraîchement posé à l'aide d'un rouleau débulleur pour obtenir une surface plus lisse. Attention : Ne pas marcher sur la surface avec des chaussures cloutées.



**8** Une fois que le BLANKE FILLO-THERM est prêt à être recouvert, le BLANKE PERMAT peut être posé directement sur la couche de répartition de l'énergie fraîche et propre. Si la pose du PERMAT ne peut pas être effectuée immédiatement, la couche de répartition de l'énergie doit être préalablement apprêtée avec BLANKE GROUND avant une pose ultérieure du PERMAT.



**9** Pose de carreaux sur le support de revêtement. Une couche mince de mortier C2 S1 selon la norme DIN 12004 ou 12002 doit être utilisée pour la pose de BLANKE PERMAT et des carreaux. Dans le cas de pierres naturelles, il faut utiliser une couche mince de mortier appropriée et adaptée à la pierre naturelle.

Attention : avant toute installation, veuillez lire attentivement les consignes fournies dans nos fiches techniques actuelles. Veuillez respecter également les normes en vigueur

Blanke Systems GmbH & Co. KG

Stenglingser Weg 68-70  
58642 Iserlohn / Allemagne

T +49 (0)2374 507-0  
E info@blanke-systems.de

I www.blanke-systems.fr  
I www.blanke-blue-base.com

Auteur : AWT 14.11.2025

Français : 14.11.2025

Page 2 sur 2