



# BLANKE PERMATOP BF, BF+ AND BFC

Vloerverwarmings- en koelsysteem snel en eenvoudig gelegd



**1** De dragende ondergrond moet vlak zijn en voldoen aan DIN 18202. In overeenstemming met de te verwachten statische eisen, te weten de voorziene verkeersbelasting, moeten zowel de totale constructie als de onderliggende isolatielaag DEO-dh voor de betreffende toepassing worden ontworpen en daarop worden afgestemd. Puntvormige verhogingen, mortelresten en andere zaken die zich in het vloeroppervlak bevinden, moeten worden verwijderd. Als er op de dragende ondergrond buizen, kabels, kabelgoten of ventilatiekanalen zijn aangelegd, kan met een egalisatiemiddel, met het BLANKE BASEMAX of een dekvloer/chape, drukbelastbare warmte-isolatie van DEO-dh-kwaliteit, of door het aanbrengen van toegestane, gebonden, niet-samen-drukbare stortlagen, een egalisatie worden gerealiseerd.



**2** Breng randisolatiestroken aan langs alle omhooglopende componenten. Druk de foliestrook van de randisolatiestroken op de bovenkant van de isolatielaag of op de aanwezige ondergrond. Bij toepassing van gebonden stortlagen onder de noppenplaat adviseren wij om een scheidingslaag aan te brengen in de vorm van een beschermende folie of een laag polyethyleen (PE) met een dikte van minstens 0,15 mm en een overlapping van 10 cm.



**3** De noppenplaten moeten met een overlapping van 50 mm worden gelegd. Waar de overlapping van de noppenplaten tweezijdig is, kunnen deze in elkaar worden geklikt (drukknopsysteem). **De gelegde noppenplaten moeten in het algemeen onmiddellijk na het leggen worden beschermd!**



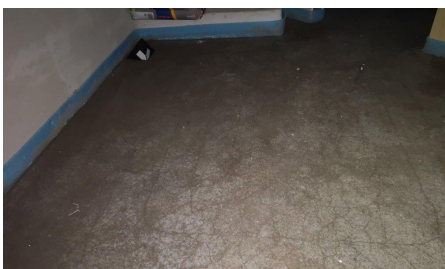
**4** Belasting van de systeemplaten door belopen, het gebruik van ladders of stellingen of het plaatsen van lasten of apparaten, moet worden nagelaten. Als binnen het object gebruik moet worden gemaakt van vaste looppaden of er noodzakelijkerwijs apparaten zoals buishaspels moeten worden opgesteld, moeten deze zones goed worden afgedekt en beschermd, zodat absoluut wordt voorkomen dat de noppen worden ingedrukt of beschadigd.



**5** Leg de BLANKE PIPE 14 of 16 met tussenruimtes die overeenkomt met de planning en berekening van het oppervlakteverwarmings- en koelsysteem in spiraalvorm of meanderend op de systeemplaat. De kleinste tussenruimte (VA) is 10 cm, de maximale tussenruimte 25 cm. De buigradius van de PE-RT-verwarmingsbuis moet minimaal 16 x 2 mm en 14 x 2 mm zijn.



**6** Bij de verwarmingscircuitverdelers moeten de BLANKE KEERBOCHTEN worden toegepast om een nette aansluiting en een vooraf vastgelegde bocht van 90° te realiseren.



**7** De afgewerkte, dunne dekvloer (8 - 25 mm) moet meteen nadat deze begaanbaar is geworden, worden beschermd en afgedekt, tot het moment dat de uiteindelijke vloerbedekking wordt aangebracht.



**8** De ondersteunings- en ontkoppelsmat BLANKE PERMAT wordt gelegd met dunbedmortel C2 S1 conform DIN 12004 en DIN 12002.



**9** De tegels worden op de ondersteuningsmat gelegd. Voor het leggen van BLANKE PERMAT en van de tegels moet een dunbedmortel C2 S1 conform DIN 12004 of 12002 worden gebruikt. Bij natuursteen moet een daarop afgestemde en geschikte dunbedmortel worden toegepast.