

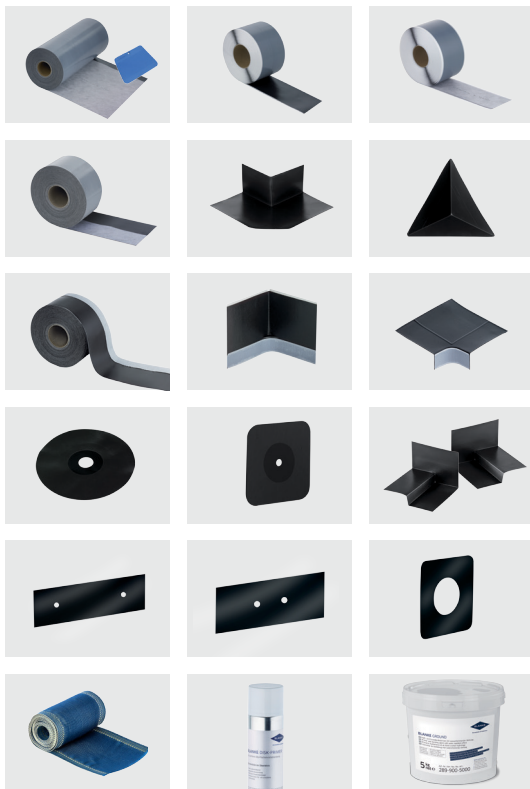


FÜR HANDWERK, DAS ÜBERZEUGT.

LEGINSTRUCTIES

BLANKE DISK

Zelfklevend afdichtingsysteem voor het maken van een alternatieve afdichting rechtstreeks onder keramische bekledingen en vloeren of natuursteen



Materiaaleigenschappen

BLANKE DISK is een bouwtechnisch gekeurd, zelfklevend, waterdicht, zeer elastisch en scheuroverbruggend afdichtingssysteem voor gebruik binnen, bestaande uit een polyolefineschuim met aangebrachte lijm en afdekfolie. De voorzijde is voorzien van een speciaal vliesweefsel voor de optimale verankering van de dunbedmortel. Passend bij de BLANKE DISK afdichtingsstrook omvat het productassortiment binnen- en buitenhoeken, afdichtingsstroken voor wand- en vloeraansluitingen, afdichtingsmanchetten voor buisdoorvoeren en een afdichtband voor badkuipen/douchebakken met bijbehorende afdichtingsstukken. De BLANKE DISK Tool aandrukspaan voor optimale hechting aan de ondergrond wordt eveneens bij de BLANKE DISK afdichtingsstrook geleverd. Nadat de alternatieve afdichting met BLANKE DISK is voltooid, kunnen de tegel- of de natuursteenvloeren zonder wachttijd volgens de dunbedmethode worden gelegd.

Ondergronden

Wand- en vloeroppervlakken die met BLANKE DISK worden afgedicht, moeten altijd droog zijn, voldoende draagvermogen hebben en vrij zijn van losse delen. Lagen die de hechting verminderen, moeten worden weggeschuurd. De vlakheid van de ondergronden moet voldoen aan DIN 18202. Alle ondergronden moeten met Blanke GROUND worden voorgestreekt. Afhankelijk van de ondergrond en de samenstelling moet Blanke GROUND worden gebruikt volgens de opgegeven verdunningsgraad. Oude tegelvloeren moeten goed vastzitten, grondig gereinigd en droog zijn. Voorstrijken is bij deze ondergrond niet noodzakelijk. Technisch is het mogelijk voorstrijken van andere leveranciers van bouwmaterialen te gebruiken. Vooraf dient hierover contact opgenomen te worden met de afdeling toepassingstechniek van Blanke. Voor het aanbrengen van het BLANKE DISK afdichtingssysteem moeten egalisatielagen worden aangebracht.

- > Beton, droog
- > Cementchapes min. 28 dagen oud en droog
- > Anhydrietchapes met restvocht < 0,5%
- > Chapes met vloerverwarming, na bereiken van het restvochtgehalte
- > Droge chapes
- > Oude, gereinigde, vaste keramische vloeren
- > Gemengde ondergronden zonder hoogteverschillen
- > Cementgebonden pleister
- > Kalkcementmortel
- > Gipsmortel
- > Gipskartonplaten

Met bouw-
technisch test-
certificaat





FÜR HANDWERK, DAS ÜBERZEUGT.

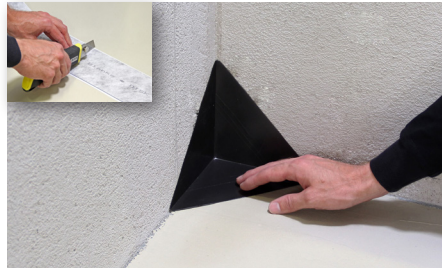
LEGINSTRUCTIES

BLANKE DISK

Zelfklevend afdichtingsysteem voor het maken van een alternatieve afdichting rechtstreeks onder keramische bekledingen en vloeren of natuursteen



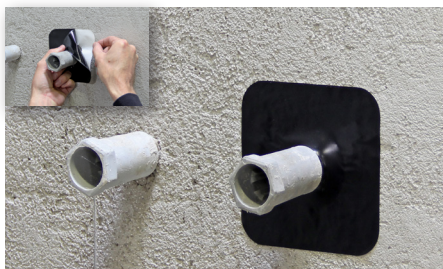
1 Alle ondergronden moeten droog zijn, voldoende draagvermogen hebben en vrij zijn van lagen die de hechting verminderen. De vlakheid moet voldoen aan DIN 18202. Wand- en vloeroppervlakken moeten afhankelijk van de staat waarin ze verkeren met BLANKE GROUND worden voorgestreekt. De aangegeven droogtijden moeten in acht worden genomen.



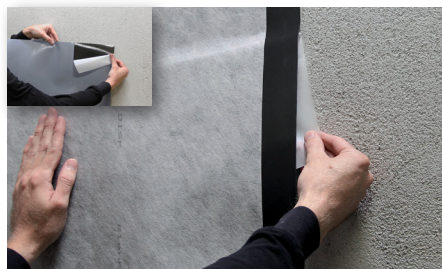
2 Het afdichten van de hoekgedeelten is de eerste arbeidsstap. BLANKE DISK CORN 1/A hoekstukken moeten worden aangebracht in de ondergrond na het verwijderen van de afdekfolie aan de achterzijde. Door het gebruik van de BLANKE DISK TOOL kunnen de afdichtingsstukken nauwkeurig in het hoekgedeelte worden aangebracht. Bij de binnenhoeken hecht het grote lijmoppervlak aan de vloer. BLANKE DISK wordt op maat gesneden met een afbreekmes.



3 BLANKE DISK TAPE moet worden aangebracht op alle horizontale en verticale hoekgedeelten. De aan de achterzijde gedeelde afdekfolie ca. 5 cm bij het brede zijstuk verwijderen, hoekafdichtband op de ondergrond aanbrengen en door het verwijderen van de afdekfolie aan de achterzijde met de hand aandrukken zonder dat er luchtballen ontstaan. Zorg voor overlappingsen van 5 cm.



4 Buisdoorvoeren moeten eveneens worden afdicht met BLANKE DISK WM/BM wand- en vloermandcheten voordat de afdichtingsstrook wordt aangebracht. Zorg voor een vakkundige kraagvorming van de afdichtingsmanchet bij de noodzakelijke buisverlenging.



5 De afdichting van oppervlakken gebeurt met BLANKE DISK afdichtingsstrook. De aan de achterzijde gedeelde afdekfolie ca. 5 cm bij het smalle stuk verwijderen, de strook op de ondergrond aanbrengen en door het verwijderen van de afdekfolie aan de achterzijde stapsgewijs met de hand aandrukken zonder dat er luchtballen ontstaan.



6 De overige afdichtingsstroken moeten altijd op het vliesvrije gedeelte van de BLANKE DISK afdichtingsstrook worden aangebracht en eveneens zonder luchtballen met de hand worden aangedrukt. BLANKE DISK wordt op maat gesneden met een afbreekmes.



7 Om overgebleven tukken van de BLANKE DISK afdichtingsstrook te kunnen verwerken, moet de BLANKE DISK TAPE in een hoek van 90° ten opzichte van de bestaande afdichtingsstrook op het vliesvrije gedeelte worden aangebracht. Daarna moeten de zijkanen van beide afdichtingsstroken met minstens 5 cm overlapping op BLANKE DISK TAPE worden gelegd.



8 Als laatste component wordt de BLANKE DISK AB afsluitband op de resterende vliesvrije overlappingszones van de afdichtingsstrook aangebracht. Ook hier moet de afdekfolie 5 cm worden losgemaakt, de afsluitband worden aangebracht en door het verwijderen van de afdekfolie aan de achterzijde met de hand worden aangedrukt zonder dat er luchtballen ontstaan.



9 Na het maken van de alternatieve afdichting moet BLANKE DISK met de meegeleverde aandrukspaan BLANKE DISK TOOL worden aangedrukt, zodat een optimale hechting van alle componenten met de ondergrond tot stand komt. Daarna kan zonder wachttijd de tegel- of natuursteen vloer volgens de dunbedmethode worden gelegd.

Let op: Lees bij gebruik de instructies in onze actuele technische specificaties. Zorg ook dat u de actuele normen naleeft.

Blanke GmbH & Co. KG

Stenglingser Weg 68-76
58642 Iserlohn/Duitsland

T +49 (0)2374 507-0
F +49 (0)2374 507-4230

E info@blanke-systems.de
I www.blanke-systems.de

Tekst: JP 30-8-2018
Pagina 2 van 2