

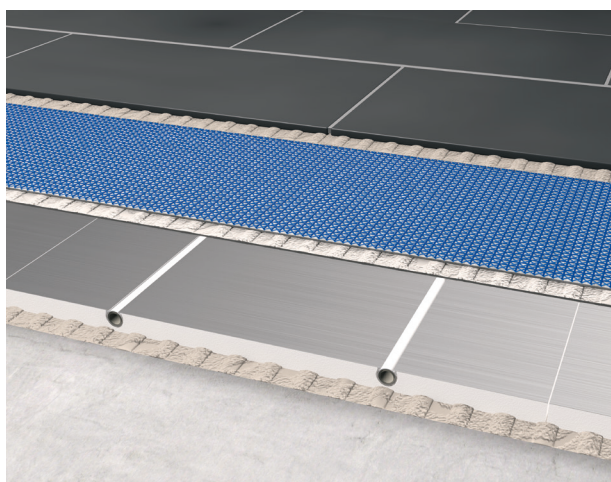


FÜR HANDWERK, DAS ÜBERZEUGT.

## INSTRUCTIONS DE POSE

### BLANKE PERMATOP 1000 dB / 2000 / 3000 / Wood

Système de chauffage et de refroidissement par le sol réactif caractérisé par une faible hauteur de construction, un faible grammage et une maniabilité simple et rapide



#### Caractéristiques

BLANKE PERMATOP est un système complet composé de panneaux en EPS ou Neopor avec une tôle conductrice de chaleur en aluminium collée sur toute la surface à l'usine. PERMATOP Wood se fonde sur des éléments de chauffage individuels en panneaux isolants en fibres de bois avec une tôle conductrice de chaleur en aluminium collée en plein d'usine.

Le système inclut des tubes composites métalliques ainsi que le support de revêtement BLANKE PERMAT, collé à l'aluminium à l'aide de la colle spéciale à dispersion et à prise rapide BLANKE GLUEMAX. Des bandes d'isolation de rebord en EPS complètent le système. Un rapport d'essai sur l'évaluation de la réduction du bruit d'impact réalisé par l'Institut de recherche et d'essais sur les matériaux (MFGA) de Leipzig est disponible pour BLANKE PERMATOP 1000 dB.

#### Supports

Les supports sur lesquels BLANKE PERMATOP doit être appliquée, doivent en principe être contrôlés afin de garantir la planéité, la capacité de charge et la résistance en surface. Exclure toute inégalité de hauteur. Éliminer par ponçage toute couche réduisant l'adhérence. Prévoir le cas échéant des couches de fond adaptées au support, au mortier de pose et aux couches d'égalisation. Tout ragréage et toute égalisation doivent être effectués avant la pose du chauffage au sol. Les supports sensibles à l'humidité doivent être protégés par des mesures d'étanchéité appropriées.

- > Béton d'au moins 28 jours
- > Jeunes chapes sur un support praticable
- > Chapes
- > Chapes au sulfate de calcium avec humidité résiduelle < 1 %
- > Chapes en asphalte coulé
- > Chapes de magnésie/en xylolite
- > Chapes sèches
- > Panneaux agglomérés
- > Lames de bois
- > Revêtements en céramique anciens, solides
- > Revêtements anciens en pierre naturelle
- > Supports mixtes sans inégalités de hauteur
- > Revêtements en PVC et en linoléum collés



Avec rapport de contrôle  
MFPA Leipzig

## INSTRUCTIONS DE POSE

### BLANKE PERMATOP 1000 dB / 2000 / 3000 / Wood

Système de chauffage et de refroidissement par le sol réactif caractérisé par une faible hauteur de construction, un faible grammage et une maniabilité simple et rapide



**1** L'ensemble des supports doivent être secs, porteurs et ne doivent pas présenter de couches empêchant l'adhérence. La planéité doit être conforme à la norme DIN 18202. Une couche de fond doit être appliquée sur les surfaces des murs et du sol. Respecter les indications du fabricant relatives au temps de séchage.



**2** La bande isolante fournie doit être fixée à tous les composants ascendants.



**3** Appliquer uniformément de la colle pour carreaux selon DIN 12004 C2 ou 12002 S1 à l'aide d'une spatule à 6 ou 8 dents selon le support.



**4** Conformément aux spécifications du plan de pose, insérer les éléments de soutien, les éléments droits et les plaques de soutien de bordure dans la colle fraîche et appuyer.



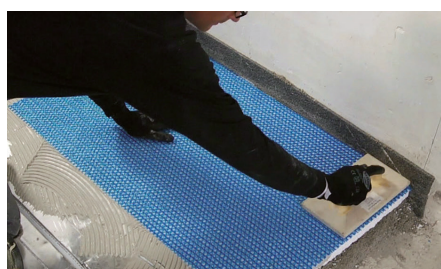
**5** La découpe des éléments s'effectue à l'aide d'une meuleuse d'angle équipée d'une plaque métallique. L'ébavurage de la tôle conductrice dans la zone de guidage de la tuyauterie n'est nécessaire qu'après la coupe.



**6** Après durcissement du mortier de pose, insérer le tube composite métallique dans les sillons à l'aide de l'outil d'insertion prévu à cet effet ou à la main dans la zone de déviation.



**7** Après la pose de la tuyauterie, appliquer la colle spéciale BLANKE GLUEMAX sur le profilé conducteur de chaleur en aluminium à l'aide d'une spatule à 6 dents. Les renforcements des éléments de déviation sont remplis avec le matériau de pose et brossés à l'aide de la spatule.



**8** Insérer la natte de support de revêtement et de désolidarisation sur toute la surface dans la colle spéciale BLANKE GLUEMAX avec le non-tissé spécial (côté blanc) vers le bas et appuyer à l'aide d'une taloche. Les nattes doivent être décalées d'au moins 10 cm les unes par rapport aux autres. Veuillez également observer les instructions d'installation BLANKE PERMAT.



**9** Après une période d'attente de 12 heures, le revêtement supérieur peut être appliqué en couche mince en utilisant les méthodes et les adhésifs flexibles appropriés. Les joints de dilatation et de raccordement doivent être appliqués conformément à la réglementation en vigueur. Après écoulement du temps de durcissement spécifié de la colle/du mortier de jointoiment utilisé, le système de chauffage et de refroidissement par le sol peut être mis en service.

Attention : Avant toute installation, veuillez lire attentivement les consignes fournies dans nos fiches techniques actuelles. Veuillez respecter également les normes en vigueur.